

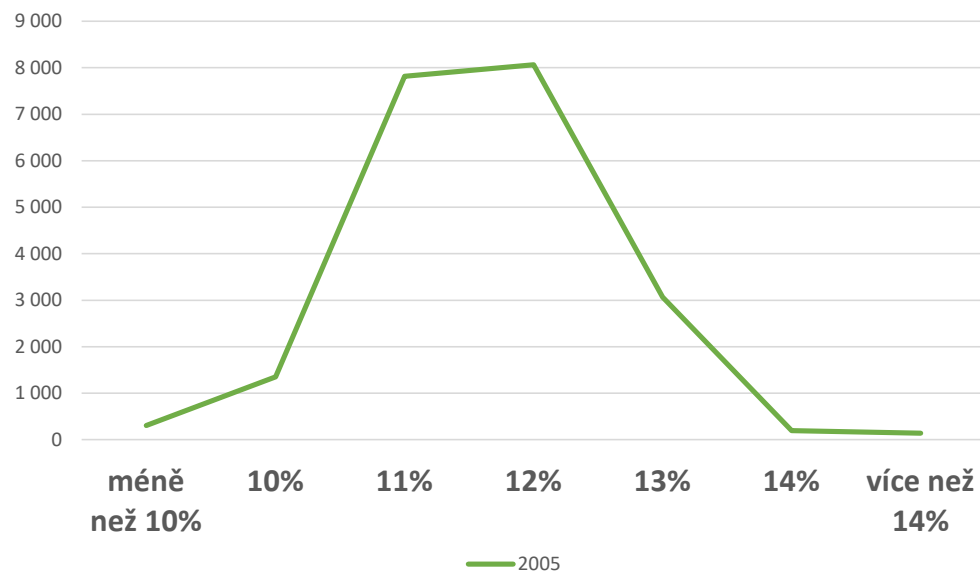


Technická novela zákona o spotřebních daních

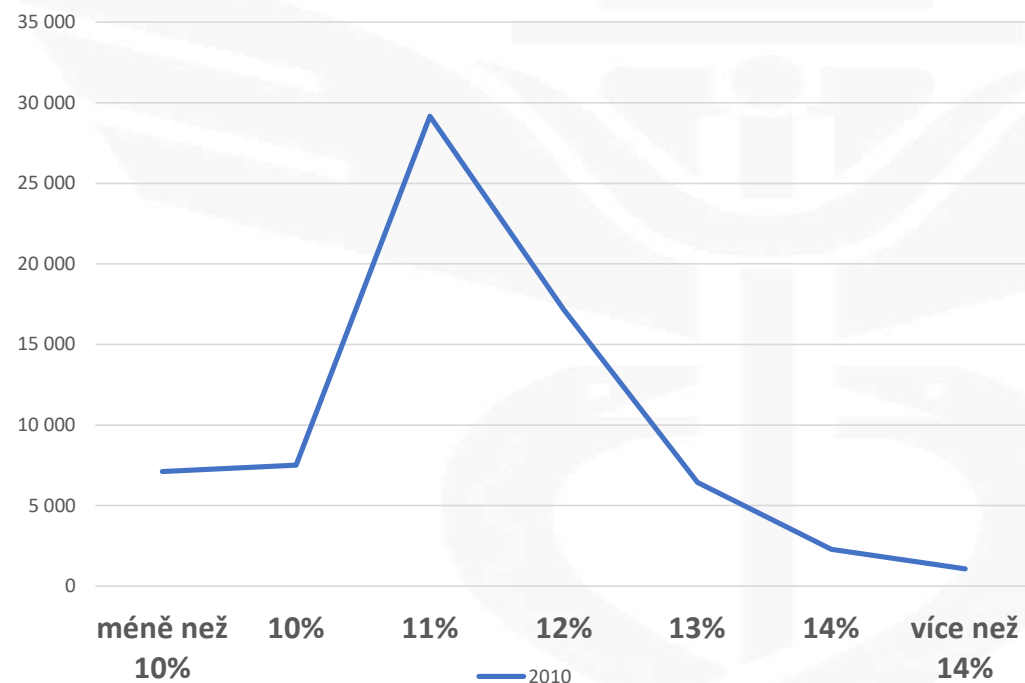
Jarní cena českých sládků 2024

Výstav piva dle stupňovitosti v průběhu let

2005

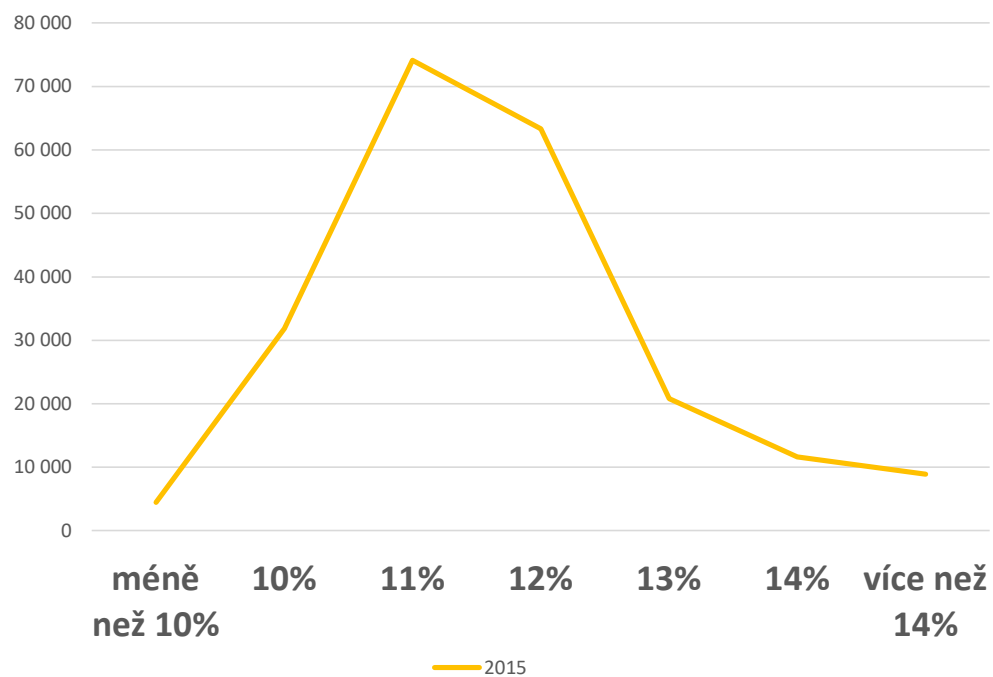


2010

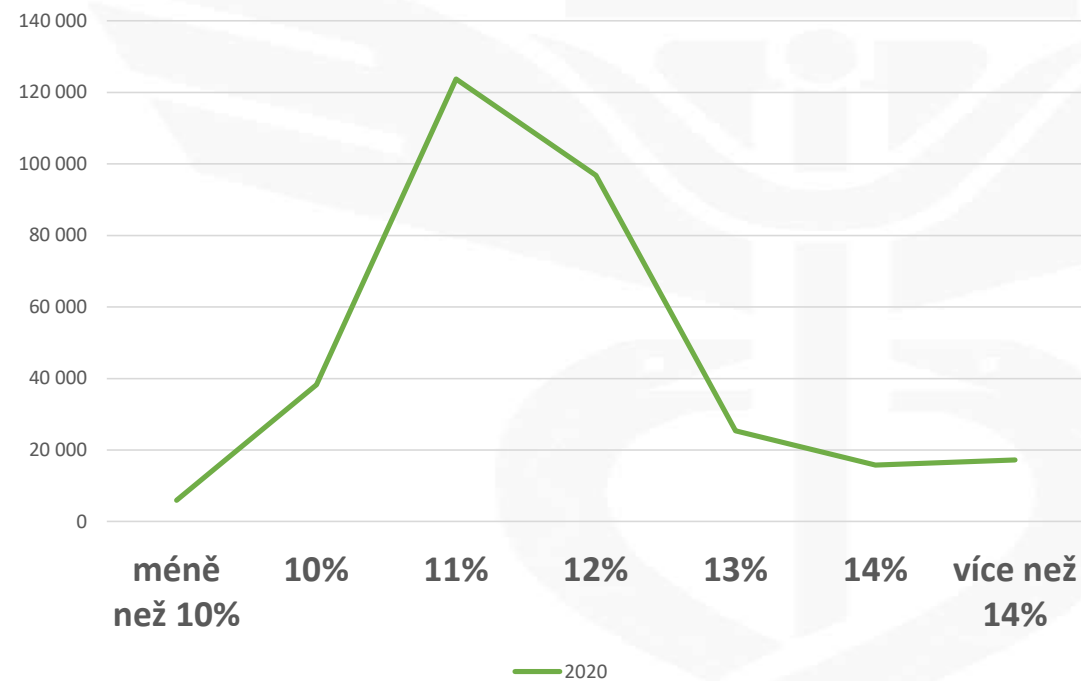




2015

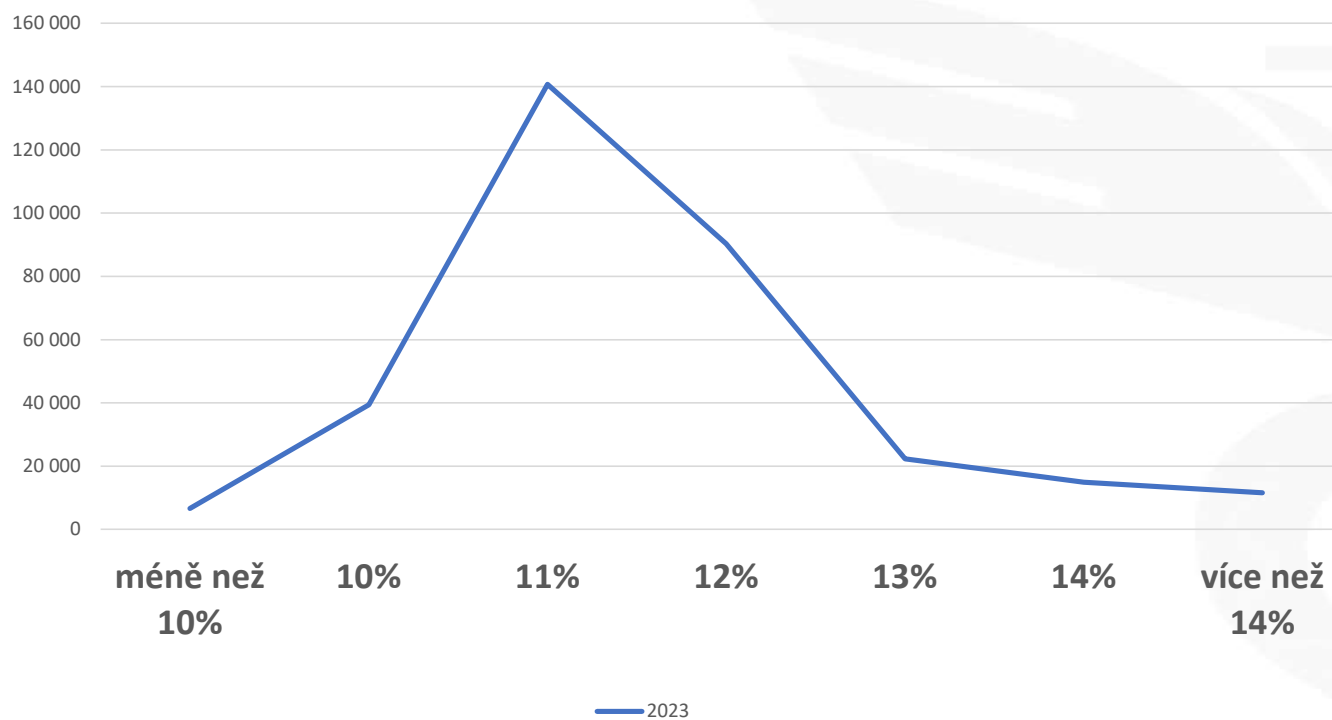


2020





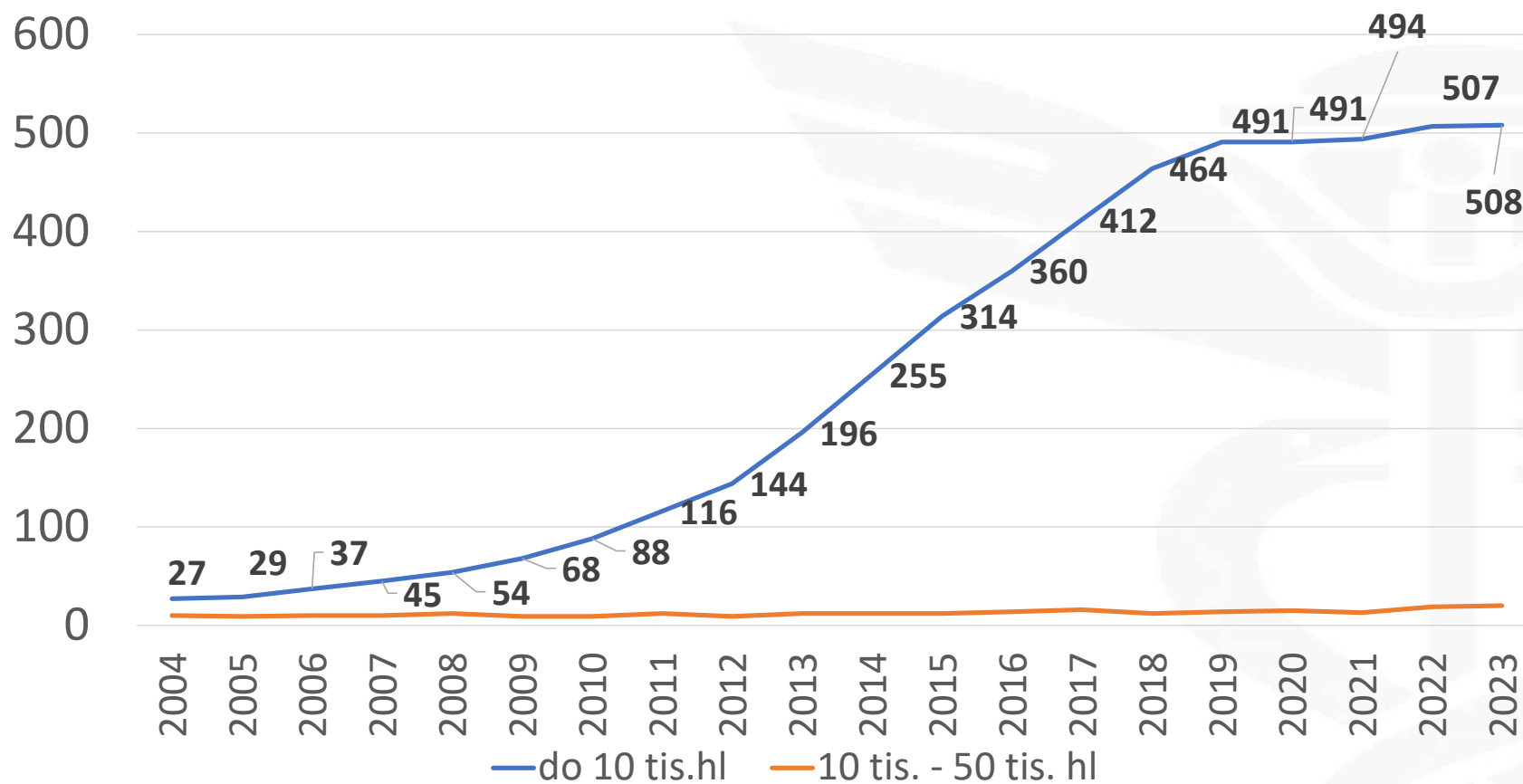
2023





Vývoj počtu pivovarů

GENERÁLNÍ ŘEDITELSTVÍ CEL





Množství piva uvedeného do VDO dle velikosti pivovarů – rok 2023

velikostní skupina	množství v hl
DO 10 000 HL/R	417 734
10 000-50 000 HL/R	206 498
50 000-100 000 HL/R	280 536
100 000-150 000 HL/R	288 546
150 000-200 000 HL/R	61 505
NAD 200 000 HL/R	12 332 186



Vaše připomínky k technické novele

§ 3 písm. f) :...daňovým skladem prostorově ohraničené místo na daňovém území České republiky, ve kterém provozovatel daňového skladu za podmínek stanovených tímto zákonem vybrané výrobky vyrábí, zpracovává, skladuje, přijímá nebo odesílá, přičemž hranice takového místa nesmějí být přerušeny s výjimkou případu, kdy tímto místem prochází veřejná komunikace; správce daně může stanovit, že určité objekty a plochy tohoto místa nejsou jeho součástí

NÁMITKA: problém u malých pivovarů zajistit celistvost prostoru daňového skladu v případech, kdy součástí by měla být např. chodba, po které se pohybují i další osoby apod., přitom tudy prochází např. mládina do nového sklepa.

§ 3 písm. n) :...množstvím vybraného výrobku v jednotkách jiných než počet kusů množství vybraného výrobku vyjádřené v měřicích jednotkách, ve kterých je vyjádřen jejich základ daně, měřené způsobem podle zákona upravujícího metrologii

- **NÁMITKA:** V zákoně o metrologii č 505/1990 §9a je uveden objem pouze u spotřebitelského balení. Minipivovary mohou danit i celý tank mimo technologických ztrát – objem není uveden mezi základní měřicí jednotky. Větička "pokud není uvedeno jinak" může vše vyřešit.
- **Vysvětlení: Zákon o metrologii** - § 3 odst. 3 písm. b) hovoří o tzv. **stanovených měřidlech** užívaných pro stanovení sankcí, poplatků a **daní**.



Vyhl. č. 345/2002 Sb. – bod 1.3 přílohy: Měřidla objemu, průtoku

- bod 1.3.1 – Kovové odměrné nádoby
- bod 1.3.2 – Výčepní nádoby



§ 5 odst. 8 Doklad (prokazující zdanění) může mít

a) listinnou podobu,

b) elektronickou podobu, pokud

1. je vystaven a obdržen elektronicky,
2. ho vystavitel opatří kvalifikovaným elektronickým časovým razítkem a
3. osoba, které je tento doklad vystaven, souhlasí s použitím tohoto dokladu v elektronické podobě.

- **Námítka:** Elektronicky – kvalifikovaný podpis? Předpokládáme, že mají na mysli pouze EMCS.
- **Vysvětlení:** Časové razítko je něco jiného, než kvalifikovaný elektronický podpis. Tato část novely je stále v řešení... Lze použít Alternativní postupy – zaslat doklad předem na portál CS.



- **Námitka:** Z praktického hlediska by mohla být dokumentace elektronicky bez zajištění (zapomenutí průvodních dokladů – doloží se z pivovaru tzv. zhojitelná chyba).
- **Vysvětlení:** Při dopravě musí doklad existovat, a to před započítím dopravy, tj. pokud doklad existuje v elektronické podobě a jen jej řidič nemá u sebe, pak je doposlání řešením. Ovšem skutečně musí být vytvořen před zahájením dopravy a nikoli až v průběhu na základě "problému" s celníky. Proto musí být nějak zajištěna kontrola toho, kdy byl doklad vytvořen.



- **Námitka:** řešením by mohlo být mít připravený doklad v telefonu a na konci akce pouze doplníš zbylé množství piva a jedeš . Naplníš literu zákona. Jde především o to, když se vrací auto z akce a nemá vytočené všechno pivo.
- **Vysvětlení:** Takto to lze, ovšem nesmí to být doklad "jen pro případ, že narazím na celníky". Ten doklad musí být dohledatelný i ex post, tj. musí existovat i nadále.



§ 27a odst. 1 – oznámení o přijetí vybraných výrobků v režimu POOD: Pokud má být na dopravené vybrané výrobky uplatněna snížená sazba daně, je přílohou oznámení o přijetí vybraných výrobků v režimu podmíněného osvobození od daně osvědčení (malého nezávislého výrobce) dle § 132 odst. 1; **to neplatí v případě samoosvědčení malých nezávislých výrobců podle prováděcího nařízení Komise, kterým se stanoví pravidla, pokud jde o certifikaci a samoosvědčení malých nezávislých výrobců alkoholických nápojů.**

- **Námítka:** Rozumíme tomu správně, že nyní už velikost malého pivovaru při exportu nemusí potvrzovat celnice, ale že si pivovar může sám napsat, že patří mezi malé nezávislé výrobce?
- **Vysvětlení:** Ne. Ustanovení hovoří o **přijetí VV v RPOOD** a samocertifikace je tak předpokládána jen u zahraničních výrobců. Některé členské státy toto umožňují, ČR nikoli. Certifikace sama je řešena v §§ 132 - 134, kde **nedochází k věcné změně.**



§ 37 odst. 5 – Evidence v podniku na výrobu vybraných výrobků: Provozovatel daňového skladu je povinen vést evidenci vybraných výrobků ve

- a) **struktře**, kterou zveřejní správce daně způsobem umožňujícím dálkový přístup, a
 - b) **formátu**, který zveřejní správce daně způsobem umožňujícím dálkový přístup, pokud vede tuto evidenci elektronicky
- **Námítka:** Není zahrnuta i evidence umožněná pro minipivovary do 10 000 hl.
 - **Vysvětlení:** Evidence pro minipivovary je řešena metodicky, respektive tím, že to GŘC připustilo na webu a tím stanovilo "formát a strukturu".
Zde se nic nemění.



§ 42 Správce daně zajistí vybrané výrobky, popřípadě i dopravní prostředek, který je dopravuje, jestliže zjistí, že vybrané výrobky jsou dopravovány bez dokladu...

- **Námitka:** Stalo se, že celníci **zabavili včetně piva a obalů i auto**. Toto se stalo několikrát a bohužel také zabavili auto třetí strany, kterou byl smluvní přepravce a znemožnili mu několik měsíců podnikání.
- **Vysvětlení:** V tomto případě nejsme seznámeni s konkrétními případy a neznáme okolnosti... Nicméně CS je povinna provádět test proporcionality (což v minulosti nařídily soudy).



§ 43 bezdužnost a její prokazování (a další ustanovení související s prokazováním směrem k CS): **Bezdužnost zjišťuje z moci úřední správce daně.**

- **Námitka:** Bylo by fajn, pokud by si správce daně zjistil vše potřebné u příslušných institucí, než aby to dokládal podnikatel.
- **Vysvětlení:** Souhlas, také by se nám to líbilo, nicméně nemáme ze zákona přístup ke všem potřebným registrům a údajům a to zejména u pojišťoven (za všechny např. VZP – ze strany CS je vše dlouho připraveno, ze strany VZP není vůle...

§ 80 – (řeší domácí výrobu piva pro vlastní potřebu a potřebu členů domácnosti, hostů a s tím související osvobození tohoto piva od daně)

- **Připomínka:** Máme stejně litrů jako vinaři, ale oni mají fyzickou osobu, u nás tam patří i osoby v domácnosti a přátelé. Nechtělo by to zkusit také změnit na definici vinařů nebo napřímit tento rozpor?
- **Vysvětlení:** Vinaři to mají napsané **v rozporu se směrnicí**. Což způsobil pan poslanec Zdeněk Koudelka (viz ST 1040/2 ze 4. volebního období, část C.2). Na nesoulad se směrnicí bylo ze strany MF upozorněno. V rámci zvažovaného zdanění tichého vína nenulovou sazbou, by toto mělo být uvedeno do souladu se směrnicí.



§ 81 odst. 3: Prováděcí právní předpis stanoví velký Ballingův vzorec a metody určení extraktu původní mladiny. Pro účely metody určení extraktu původní mladiny **se neberou v potaz složky piva přidané po skončení kvašení.**

- **Připomínka:** Rozumíme správně, že když přidáme cukr do piva (směs s limonádou) až po kvašení, tak z tohoto cukru (resp. původní stupňovitosti) neplatíme daň?
- **Vysvětlení:** Momentálně ano. Je to dáno rozsudkem ESD. Platí se jen z EPM původem v pivu, nikoli z přidané složky. To ovšem není nic nového, takový je stav i nyní.

§ 82 Malý nezávislý pivovar...

- **Námítka:** Otázka – když si nějaký **pivovar nechá pivo uvařit v jiném pivovaru** nebo vaří tzv. **společné várky** – považuje se tato akce za pivovar výrobně závislý na jiném pivovaru s ohledem na výši spotřební daně?
- **Vysvětlení:**
 - 1) **Výroba v licenci** (nachám si vyrobit x vyrábím v licenci) – Výroba piva v licenci je pro MNP zakázaná. Pokud si však pivo vyrobit nechám, podmínku nevyrábět v licenci neporušuji. Problém je, že bude nutné blíže definovat, co se myslí výrobou v licenci...
 - 2) **Společné várky** – záleží, co se tím rozumí, většinou se jedná o spolupráci, ale né licenční výrobu.
 - 3) **„Létající pivovary“** – nejsou to subjekty s daňovým skladem, nepovažujeme to za licenční výrobu.



Malý nezávislý pivovar

- (1) Malým nezávislým pivovarem se pro účely spotřebních daní rozumí pivovar,
- a) jehož roční výroba piva nepřekročí **200 000 hl**; roční výrobou piva se pro účely daně z piva rozumí pivo vyrobené za kalendářní rok ,
 - b) **jehož provozovatel ani vlastník nejsou právně ani hospodářsky závislí** na provozovateli ani vlastníkovi jiného pivovaru,
 - c) který **není výrobně závislý** na jiném pivovaru a
 - d) který **nevyrábí pivo v licenci**.



Právně závislími na provozovateli nebo vlastníkovi jiného pivovaru jsou pro účely spotřebních daní provozovatel nebo vlastník pivovaru,

- a) **na které nebo ve kterých** může provozovatel nebo vlastník jiného pivovaru přímo či nepřímo **uplatňovat rozhodující vliv**,
- b) **kterí mohou na provozovatele nebo vlastníka jiného pivovaru** nebo v provozovateli nebo vlastníkovi jiného pivovaru **přímo či nepřímo uplatňovat rozhodující vliv**,
- c) **na něž nebo v** nichž může přímo či nepřímo uplatňovat rozhodující vliv osoba, která může přímo či nepřímo uplatňovat rozhodující vliv na provozovatele nebo vlastníka nebo v provozovateli nebo vlastníkovi jiného pivovaru, nebo
- d) pokud **provozují více než jeden pivovar nebo vlastní většinový podíl** ve více než jednom pivovaru.



Hospodářsky závislími na provozovateli nebo vlastníkovi jiného pivovaru jsou provozovatel nebo vlastník pivovaru, **kterí byli omezeni ve schopnosti samostatně přijímat obchodní rozhodnutí** zejména proto, že tento provozovatel nebo vlastník nebo osoba, která **může přímo či nepřímo uplatňovat rozhodující vliv** na tohoto provozovatele nebo vlastníka nebo v tomto provozovateli nebo vlastníkovi, **uzavřeli s provozovatelem nebo vlastníkem jiného pivovaru** nebo osobou, která může přímo či nepřímo uplatňovat rozhodující vliv na provozovatele nebo vlastníka jiného pivovaru nebo v provozovateli nebo vlastníkovi jiného pivovaru, **dohodu podle zákona upravujícího hospodářskou soutěž nebo jednají tak, že je omezena jejich schopnost samostatně přijímat obchodní rozhodnutí.**



Dotaz: Je-li hlavním výrobním a provozním souborem pivovaru varna, spilka a ležácký sklep, nebo varna a cylindrokónické tanky, nebo obdobné zařízení – je možné tedy pivo odvézt na filtraci a stáčení jinam?

Odpověď: Ano. Filtrace a stáčení může být provedeno i mimo daňový sklad (pivo je uvedeno do VDO), avšak již nelze uplatnit ztráty.